

L'OPINION DES CHEFS D'ENTREPRISE FRANCILIENS SUR LA CONJONCTURE

septembre 2009



Les CCI de Paris - Ile-de-France ont fait réaliser, pour la troisième année consécutive, du 7 au 25 septembre dernier, une enquête d'opinion sur la conjoncture économique auprès d'un échantillon de 5 600 dirigeants d'entreprises franciliens, interrogés par l'institut de sondage Médiamétrie.

Les résultats montrent qu'au cours des six derniers mois les chiffres d'affaires, les investissements et l'emploi ont poursuivi leur dégradation déjà observée lors de l'enquête de septembre 2008 et ce, dans tous les secteurs, y compris les services qui avaient mieux résisté l'an passé.

Comme en 2008, la dégradation de l'activité économique, qui a débuté plus tardivement que dans le reste du pays, semble plus marquée en Ile-de-France qu'au niveau national.

Si elles sont plus optimistes, les prévisions des dirigeants pour les six prochains mois demeurent néanmoins prudentes, une majorité d'entre eux tablant sur une stabilisation de leur activité en lien avec une légère reprise de l'économie au niveau national.

Dans ce contexte, pour assister les entreprises en difficulté et préparer une sortie de crise, le réseau des CCI a mis en place un dispositif exceptionnel d'accompagnement des entreprises avec, en particulier, dans chaque CCI des plateformes téléphoniques et des dispositifs particuliers de conseil permettant de répondre aux demandes des entreprises.

Plus de 650 entreprises ont ainsi été guidées par les conseillers des CCI au cours des six derniers mois, les principales interventions ayant consisté à :

- renseigner sur les dispositifs publics mis en œuvre pour la recherche de financements, les reports de dettes fiscales et sociales et sur les procédures de médiation ;
- analyser les difficultés rencontrées et orienter dans la recherche de solutions notamment de financement.

En outre, les CCI de Paris - Ile-de-France ont assuré leur mission de "tiers de confiance" du Médiateur du crédit auprès des 300 entreprises qui ont sollicité le numéro d'appel 0812 012 112 (0,12 €/mn) géré par la CCIP. Cette action au service des entreprises et de leurs salariés se poursuit sans relâche.

Pierre SIMON, Président de la Chambre régionale de commerce et d'industrie Paris - Ile-de-France et de la Chambre de commerce et d'industrie de Paris

L'activité peine à se redresser dans les entreprises franciliennes

En France, l'évolution du PIB au deuxième trimestre 2009 a été meilleure que prévue et a sonné la sortie de la récession "technique". Cependant, beaucoup d'incertitudes, au premier rang desquelles la poursuite de la dégradation du marché du travail, pèsent encore sur l'économie française et la progression du PIB aux troisième et quatrième trimestres 2009 devrait être lente (+ 0,5 % puis + 0,3 % selon l'Insee).

En Ile-de-France, l'emploi a d'abord bien résisté à la crise avant de s'ajuster de façon très marquée au recul de l'activité et c'est aujourd'hui la principale source de préoccupations pour l'économie de la région. Ainsi, l'emploi salarié s'est progressivement érodé depuis l'automne 2008 tandis que 100 000 nouveaux demandeurs d'emplois en catégorie A ont été recensés. Par conséquent, le taux de chômage francilien est passé de 6,5 % à son point bas de début 2008 à 7,8 % au deuxième trimestre dernier. Par ailleurs, alors que leur niveau était très élevé en fin d'année 2008, les défaillances d'entreprises ont vu leur nombre se stabiliser ces derniers mois. Enfin, la contraction de l'activité mondiale et le ralentissement des échanges ont paradoxalement permis d'inverser l'évolution du déficit commercial de l'Ile-de-France qui n'avait cessé de se creuser depuis plusieurs années.

Principaux résultats

	Chiffre d'affaires	Investissements	Emploi	Situation économique de la France
6 derniers mois	↘	↘	↘	—
6 prochains mois	↘	↘	→	↗

Quel que soit l'indicateur envisagé, le chiffre d'affaires, l'investissement ou encore l'emploi, les chefs d'entreprise franciliens constatent sur les six derniers mois des situations très fortement dégradées quel que soit la taille ou le secteur de l'entreprise. Les prévisions sont plus optimistes que les résultats constatés sur les six derniers mois mais restent très prudentes. Une lueur d'espoir néanmoins, les chefs d'entreprise croient majoritairement en une amélioration de la situation économique de la France en 2010.

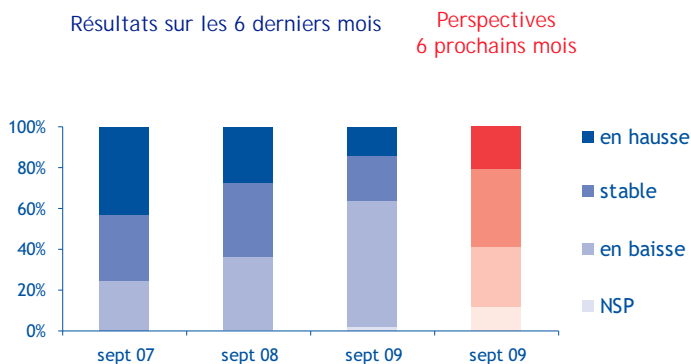




INDUSTRIE

	Chiffre d'affaires		Investissements		Emploi	
	6 derniers mois	6 prochains mois	6 derniers mois	6 prochains mois	6 derniers mois	6 prochains mois
Industrie	↘	↘	↘	↘	↘	→
Biens intermédiaires	↘	↘	↘	↘	↘	↘
Biens d'équipement	↘	↘	↘	↘	↘	→
Biens de consommation	↘	↘	↘	↘	↘	→

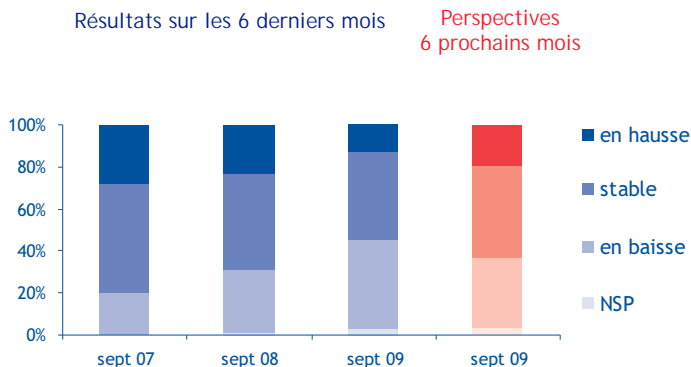
Chiffre d'affaires



Nouvelle dégradation des résultats comme des perspectives

En septembre 2009, une large majorité des industriels franciliens constate une baisse de leur chiffre d'affaires, au cours des six derniers mois. Le secteur le plus touché est celui des biens intermédiaires. Au niveau national, l'industrie semble mieux résister même si le solde d'opinions est là encore négatif. Les entreprises industrielles, en Ile-de-France comme en France, ont ainsi dû faire face à une nette dégradation de leurs carnets de commande. Les perspectives pour les six prochains mois sont à nouveau en retrait : 30 % des industriels franciliens envisagent un chiffre d'affaires en baisse alors que seuls 20 % espèrent une hausse. Au niveau national, les industriels sont également réservés, mais ils sont davantage à anticiper une stabilisation (48 % contre 38 % en Ile-de-France).

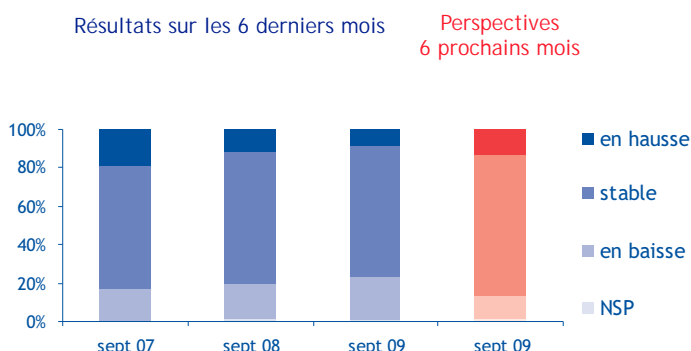
Investissements



Investissement freiné par une sous-utilisation des capacités de production

Les dirigeants de PMI franciliennes sont beaucoup plus nombreux à déclarer des investissements en baisse que des investissements en hausse, et ce quel que soit le secteur. Seuls 26 % des dirigeants envisagent d'investir au cours des six prochains mois. La situation est plus optimiste au niveau national avec 36 % de prévisions d'investissement. L'actuelle sous-utilisation des capacités de production dans l'industrie française est un élément d'explication de cette prudence. Les dirigeants ne souhaitant pas investir invoquent d'ailleurs en premier lieu des équipements adaptés à leurs besoins. En Ile-de-France comme en France, les investissements prévus visent essentiellement des gains d'efficacité dans les activités actuelles.

Emploi



Des difficultés croissantes

Une large majorité des industriels franciliens constate une stabilité des effectifs au cours des six derniers mois (68 %), alors que seuls 9 % déclarent avoir embauché sur la même période. Les secteurs des biens intermédiaires et des biens de consommation sont les plus impactés par les baisses d'effectifs salarié : en Ile-de-France selon le Pôle emploi, l'emploi dans le secteur industriel a ainsi subi un recul de 3,8 % (glissement annuel) au cours du deuxième trimestre 2009, contre -1,0 % pour l'emploi salarié dans son ensemble.

Les perspectives pour les six prochains mois tablent sur une stabilisation pour 73 % des dirigeants de PMI.



CONSTRUCTION

	Chiffre d'affaires		Investissements		Emploi	
	6 derniers mois	6 prochains mois	6 derniers mois	6 prochains mois	6 derniers mois	6 prochains mois
Construction	↘	→	↘	↘	↘	→

Chiffre d'affaires

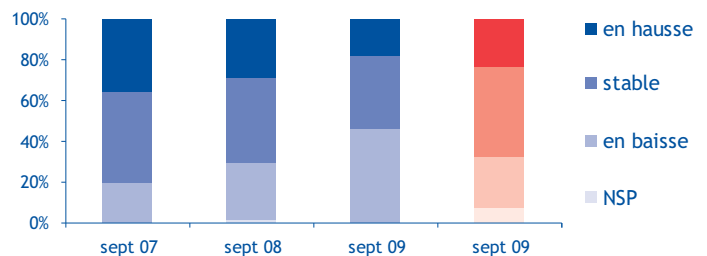
Brusque ralentissement de l'activité

Les résultats d'activité se dégradent très nettement dans le secteur francilien de la construction : alors que 28 % des dirigeants constataient en septembre 2008 une baisse de leur chiffre d'affaires au cours des six derniers mois, ils sont désormais 46 %. La situation semble moins dégradée au niveau national puisque 29 % des dirigeants déclarent un chiffre d'affaires en diminution.

En Ile-de-France, les prévisions des dirigeants sont stables par rapport à l'enquête précédente et restent ainsi prudentes : 45 % envisagent une stabilisation de leurs résultats d'activité. Là encore, les chefs d'entreprise semblent plus optimistes au niveau national même si l'indicateur reste à un niveau relativement bas.

Résultats sur les 6 derniers mois

Perspectives 6 prochains mois



Investissements

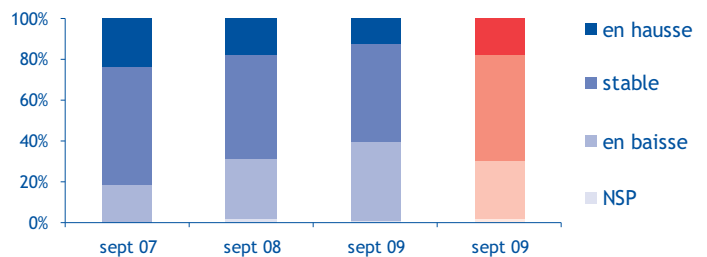
Des résultats en baisse

Après une nette dégradation en septembre 2008, le repli des investissements s'accroît dans les entreprises de la construction en Ile-de-France : 38 % des responsables ont constaté une baisse de leurs investissements, alors que seuls 12 % déclarent une hausse. La situation se dégrade également au niveau national, notamment dans les entreprises de taille moyenne (entre 10 et 499 salariés). Les dirigeants franciliens prévoient majoritairement un niveau d'investissement stable au cours des six prochains mois (pour 52 % d'entre eux).

72% des chefs d'entreprise qui prévoient d'investir le feront dans du matériel (hors informatique) et des véhicules. Pour les entreprises qui déclarent ne pas prévoir d'investir dans les six mois à venir, elles invoquent, en premier lieu, des équipements adaptés aux besoins, puis la conjoncture défavorable.

Résultats sur les 6 derniers mois

Perspectives 6 prochains mois



Emploi

Des prévisions optimistes

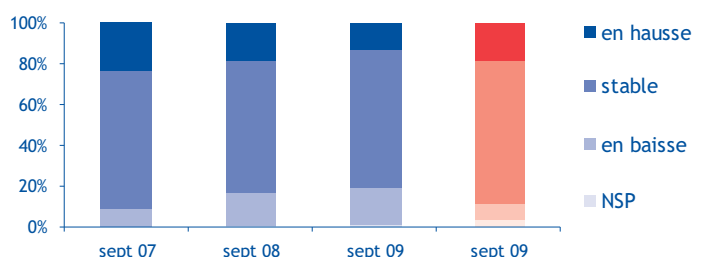
Alors que l'indicateur était demeuré positif en septembre 2008, les responsables franciliens de la construction sont désormais plus nombreux à avoir constaté une baisse de leurs effectifs au cours des six derniers mois. Si l'emploi salarié s'est maintenu au deuxième trimestre 2009 (selon le Pôle emploi + 0,5 % en glissement annuel), la progression est de plus en plus lente et témoigne de difficultés croissantes dans le secteur.

Au niveau national, le secteur semble avoir mieux résisté, les embauches déclarées étant plus nombreuses.

Pour les six mois à venir, les perspectives d'embauche demeurent stables, par rapport à l'enquête de septembre 2008.

Résultats sur les 6 derniers mois

Perspectives 6 prochains mois

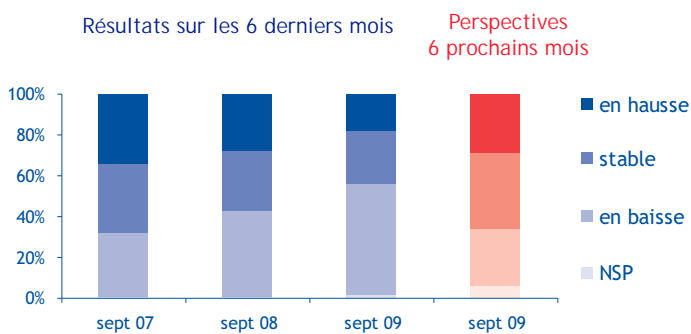




COMMERCE

	Chiffre d'affaires		Investissements		Emploi	
	6 derniers mois	6 prochains mois	6 derniers mois	6 prochains mois	6 derniers mois	6 prochains mois
Commerce	↘	↘	↘	↘	↘	→
Commerce de gros	↘	↘	↘	↘	↘	→
Commerce de détail alimentaire	↘	↘	↘	↘	↘	→
Commerce de détail non alimentaire	↘	→	↘	↘	↘	→

Chiffre d'affaires

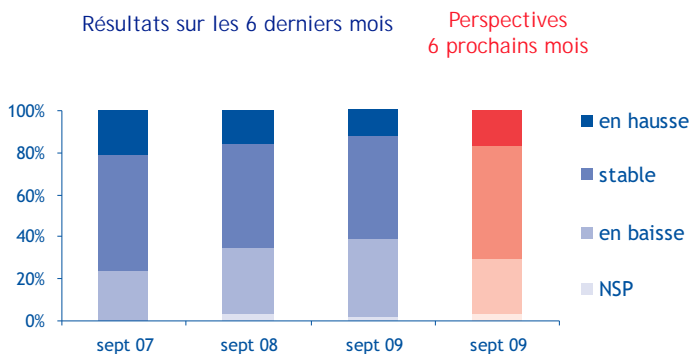


Forte dégradation, notamment dans le commerce de détail alimentaire

Alors que les résultats avaient déjà marqué le pas lors de la précédente enquête, la situation se dégrade encore dans le commerce francilien en septembre 2009 : 55 % des chefs d'entreprise ont constaté une baisse de leur chiffre d'affaires sur les six derniers mois contre seulement 18 % qui ont déclaré une hausse. La situation se maintient à un niveau plus favorable au niveau national, sous l'impulsion positive du commerce de détail non alimentaire.

Pour les six prochains mois, les prévisions des chefs d'entreprise sont réservées et s'inscrivent en retrait par rapport à l'an passé. La majorité d'entre eux envisage ainsi une stagnation de leur activité, avec une situation légèrement moins favorable dans le commerce de détail alimentaire.

Investissements

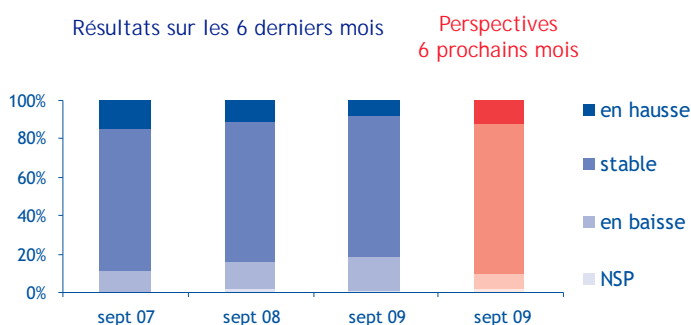


Chute des investissements

37 % des commerçants déclarent des investissements en baisse au cours des six derniers mois et seulement 13 % une hausse, soit un solde d'opinions de - 24. La situation se dégrade particulièrement dans le commerce de détail non alimentaire.

Sur les six prochains mois, les prévisions des chefs d'entreprise demeurent très prudentes puisque 54 % d'entre eux envisagent une stabilité des investissements, et seulement 17 % une hausse. Parmi ces derniers, plus de la moitié envisage d'investir sous la forme d'investissements en matériel (hors informatique) et véhicules. Par ailleurs, les commerçants ne prévoyant pas d'investir invoquent très majoritairement (81 % d'entre eux) des équipements adaptés aux besoins. Le deuxième motif avancé par 67 % des dirigeants sont les charges trop élevées.

Emploi



Une nouvelle baisse des effectifs

Seuls 8 % des commerçants franciliens déclarent avoir embauché, contre 17 % qui constatent une baisse de leur effectif salarié, soit une nouvelle dégradation de l'indicateur lié à l'emploi. Le secteur le plus touché est le commerce de détail non alimentaire. Que ce soit au niveau régional ou national, une large majorité de commerçants (73 %) a néanmoins constaté une stabilité des effectifs au cours des six derniers mois.

Pour les six prochains mois, les prévisions demeurent prudentes avec un indicateur qui reste positif mais à un niveau inférieur à celui d'un an auparavant.



SERVICES

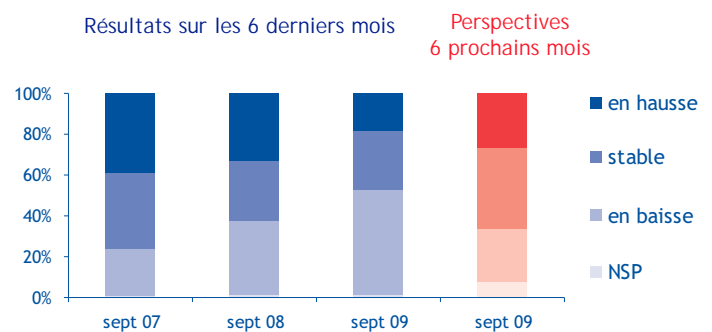
	Chiffre d'affaires		Investissements		Emploi	
	6 derniers mois	6 prochains mois	6 derniers mois	6 prochains mois	6 derniers mois	6 prochains mois
Services	↘	→	↘	→	↘	→
Services aux particuliers	↘	→	↘	↘	↘	→
Services aux entreprises	↘	→	↘	→	↘	→
Café hôtel restaurant	↘	→	↘	↗	↘	↗
Transport	↘	→	↘	→	↘	→

Chiffre d'affaires

Les entreprises subissent la crise de plein fouet

Alors que le secteur avait relativement bien résisté lors de la précédente enquête, les dirigeants pointent cette fois une très nette dégradation de leur activité au cours des six derniers mois. Plus de la moitié constate ainsi une diminution de leur chiffre d'affaire en Ile-de-France, particulièrement dans les secteurs opérationnels et les transports. C'est néanmoins dans le secteur des cafés-hôtels-restaurants que la situation paraît la plus préoccupante : 66 % des chefs d'entreprise déplorent une baisse de leur résultat d'activité sur la période.

Comme en septembre 2008, les dirigeants demeurent prudents pour les six mois à venir dans la mesure où la situation économique demeure très incertaine. 40 % d'entre eux anticipent ainsi un chiffre d'affaires stable en Ile-de-France.

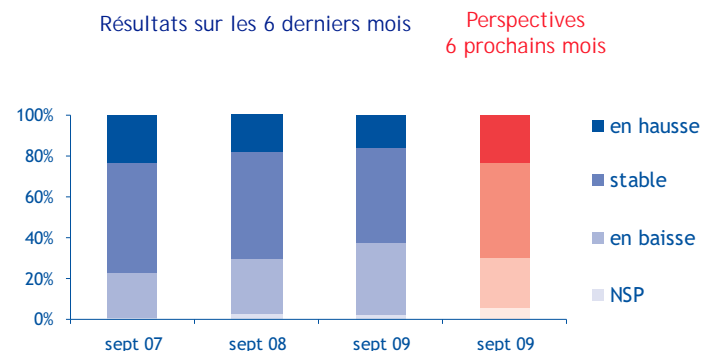


Investissements

Des niveaux particulièrement bas dans les services aux entreprises

A nouveau en septembre 2009, les chefs d'entreprise de services sont plus nombreux à déclarer une baisse de leurs investissements qu'une hausse. C'est dans l'immobilier que la situation est la plus dégradée avec 46 % des dirigeants qui ont constaté des investissements en repli au cours des six derniers mois.

Les perspectives d'investissements dans ce secteur restent modérées, comme un an auparavant, avec près de la moitié des responsables qui envisage une stabilisation. Les dirigeants dans les services aux entreprises sont globalement plus optimistes que ceux dans les services aux particuliers. Des équipements adaptés aux besoins et une conjoncture défavorable sont les deux raisons invoquées par les chefs d'entreprise ayant déclaré ne pas avoir l'intention d'investir au cours des six prochains mois.

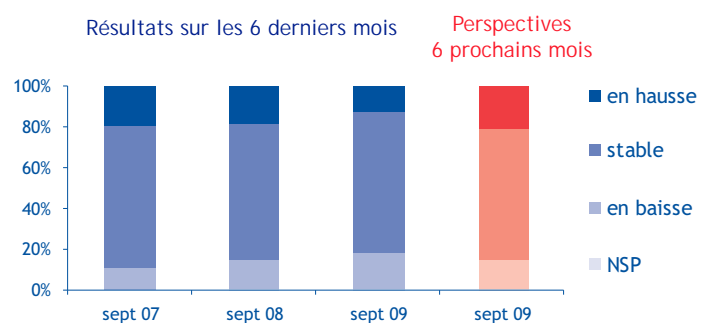


Emploi

Forte stabilité des effectifs passés et à venir

Alors que la situation s'était maintenue dans ce secteur en septembre 2008, les dirigeants des services sont désormais plus nombreux à constater une baisse de leurs effectifs qu'une hausse. La même situation est observée sur la France entière avec, dans les deux cas, une forte proportion de chefs d'entreprise constatant des effectifs stables. L'immobilier est le domaine d'activité qui a le plus souffert de cette dégradation.

Pour les six mois à venir, les prévisions des chefs d'entreprise franciliens du secteur sont stables par rapport à l'année précédente, mais demeurent prudentes avec 74 % des dirigeants qui envisagent une stagnation du nombre de leurs salariés. La situation s'inscrit néanmoins en retrait dans les secteurs des transports et dans les services aux particuliers.





LA CONJONCTURE DANS LES DÉPARTEMENTS FRANCILIENS

 Chambre de commerce et d'industrie de Paris Paris	Paris	Les entreprises parisiennes sont maintenant pleinement touchées par la crise, notamment dans les services aux entreprises, secteur fortement représenté à Paris. Les perspectives restent très prudentes malgré une confiance retrouvée sur la situation économique de la France.
 CCI Seine-et-Marne Chambre de Commerce et d'Industrie	Seine-et-Marne	Les effets de la crise continuent de peser sur l'activité des entreprises seine-et-marnaises. Bien que les tensions économiques et financières mondiales semblent s'apaiser, les dirigeants n'envisagent pas de retour à la croissance de leur activité d'ici la fin de l'année. Néanmoins, les entreprises s'avèrent nettement plus optimistes que l'année passée quand à situation économique française dans les 6 prochains mois.
 CCI Chambre de commerce et d'industrie Versailles Val-d'Oise / Yvelines	Yvelines	En 2009, les entreprises des Yvelines n'ont pas échappé à la morosité économique. Cependant, en dépit d'une situation financière qui s'est dégradée depuis le début de l'année, notamment en ce qui concerne les petits industriels, les chefs d'entreprises du département comptent globalement maintenir leur niveau d'investissement.
 Chambre de Commerce et d'industrie de l'Essonne	Essonne	L'Essonne n'échappe pas à la conjoncture particulièrement négative sur l'ensemble de la région Ile-de-France. Pour autant, le département s'en sort globalement mieux, notamment sur les chiffres d'affaires. Par exemple, la construction en Essonne affiche un relatif optimisme sur les prévisions de chiffres d'affaires à six mois.
 Chambre de commerce et d'industrie de Paris Hauts-de-Seine	Hauts-de-Seine	Recul de l'activité, contraction des effectifs, situation financière fragile : la dégradation de la conjoncture touche l'ensemble des PME des Hauts-de-Seine. Ainsi les perspectives en matière d'investissement et d'emploi restent prudentes pour le prochain semestre.
 Chambre de commerce et d'industrie de Paris Seine-Saint-Denis	Seine-Saint-Denis	La conjoncture de la Seine-Saint-Denis a continué de se dégrader au cours des derniers mois, touchant l'ensemble des secteurs d'activités. Le commerce de gros, qui résistait jusqu'alors, subit à son tour un retournement de tendance : plus de 57% des chefs d'entreprises ont vu leur chiffre d'affaires baisser au cours des 6 derniers mois.
 Chambre de commerce et d'industrie de Paris Val-de-Marne	Val-de-Marne	Une activité en régression, une trésorerie très affaiblie et des investissements en recul : la dégradation générale des indicateurs observée l'an passé s'est aggravée en 2009. Les dirigeants val-de-marnais demeurent extrêmement prudents pour les 6 prochains mois.
 CCI Chambre de commerce et d'industrie Versailles Val-d'Oise / Yvelines	Val-d'Oise	Le Val-d'Oise souffre des mêmes maux que l'ensemble de la région depuis le début de l'année : un chiffre d'affaires en baisse sensible, des investissements et des embauches peu prolifiques. Les petites entreprises industrielles semblent avoir particulièrement souffert et composent désormais avec une situation financière dégradée.

Pour en savoir plus ...

CRCI Paris - Ile-de-France : Martine DELASSUS - delassus@paris-iledefrance.cci.fr - 01 55 37 67 67
CCI de Paris - CROCIS : Isabelle SAVELLI - isavelli@ccip.fr - 01 55 65 82 00
CCI de Seine-et-Marne : Elodie DIEU - elodie.dieu@seineetmarne.cci.fr - 01 64 11 80 56
CCI de l'Essonne : Emmanuel BACHOLLE - e.bacholle@essonne.cci.fr - 01 60 79 91 91
CCI de Versailles Val-d'Oise / Yvelines : Denis DHYVERT - ddhyvert@versailles.cci.fr - 01 30 84 78 78

MÉTHODOLOGIE

L'enquête d'opinion auprès des chefs d'entreprise sur la conjoncture est réalisée par téléphone une fois par an. Cette enquête, menée par l'Institut MÉDIAMÉTRIE, a été réalisée en septembre 2009 auprès d'un échantillon de :
- 3 900 dirigeants d'établissement de moins de 500 salariés dans les départements de Paris-Petite couronne (Paris, Hauts-de-Seine, Seine-Saint-Denis, Val-de-Marne) ;
- 1 600 dirigeants d'établissement de moins de 500 salariés dans les départements de la Grande couronne (Seine-et-Marne, Yvelines, Essonne, Val-d'Oise) ;
- 100 dirigeants d'établissement de 500 salariés ou plus.
L'enquête est menée globalement au niveau de l'Ile-de-France depuis septembre 2004 mais les résultats ne sont exploitables au niveau de chaque département de la Grande couronne que depuis septembre 2007. Pour les départements de Paris Petite couronne, l'enquête est réalisée depuis 1997.

Les résultats de l'enquête de septembre 2009 sont comparés à ceux de l'enquête de septembre 2008 dans les textes et les tableaux.

Pour toute information :

CRCI Paris - Ile-de-France : 01 55 37 67 67 - CROCIS de la CCIP : 01 55 65 82 00

©Médiamétrie - CRCI Paris - Ile-de-France - octobre 2009 / Crédit photo : © JM. Rillon/CCIP